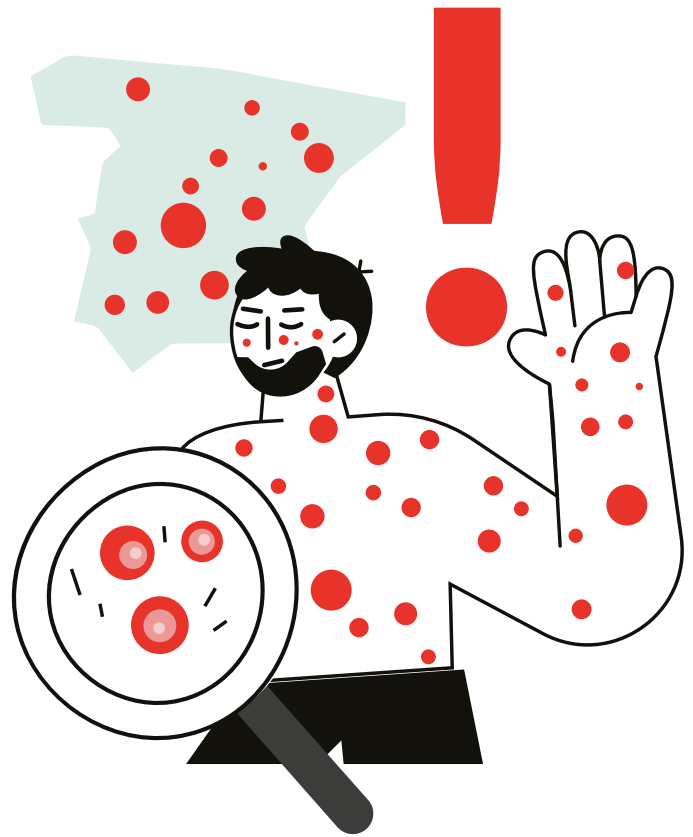


Fébarou Kapati

Diangoro bo khamné la beuriwoule, danou koye walanté si nites yi, bounou lalane té bou nou diéguéwo, lou méle ni bounouye séye. Fi gnou tolou, diangoro kapati bobou, beurina torape si réwou Espagne, fi la guené beuri si adina. Si gnimou gueneu beurri moye ngor djiguéne yi, niye séye ak gor ak djiguéne, gor siye séye ak gor késsé si bounouye séye si yéne méline bi si séne birre dina yombale younou walanté bi.



Nane lanou koye walanté?


- Yonou walanté bi gueuna fégne si walanté yi gnouye guisses, moye bi nga khamné kéne si nite gni dafa amé ayes gomes si yaramame, wala ndokhe mou guéne si sa yarame bou amé diangorodji, ngaye séye ak bénéne nite wala nguéne diéguéwo bou bakhe lou yague.
- Meunanouko walanté tamite, si ayes ndokhe youye guéne boye noyi wala bou tissoli boko amé. Wala nga amko tamite, di boke ayes dioutouwaye yo takhe dérète wala ndokhe bouye guéne si yaramou ko amé diangoro dji (kéyite wala guene yi gnouye tokhé sinébar, wala pikiru drogou).
- Meune nanou ko walanté tamite boudé amna kouko amone te mou dieufeundiko, lou mélni yéréyes lale, serviette wala bokou ayes yéré you nouye sole.
- Walanté bi dina kawé torape, si nites yiyes séyes si yéne manime bi bouye yombale walanté bi. Lou mélni boudé nites dano beurri te khamane té wougnou, wala di séye si bérrepe yoyou nga khamné do meuna khame ndakhe nit eki amna ayes gagnou gagnous wala do meuna guisse risk yi ngaye dougou ndakhe danga dieufeudiko sinébar ba tagoke sa sago.
- Walanté guisse nanou fi gnou tolou si djiangoro dji, takhou ko am sola si nites gni.
- Thiyatou bi pour khame ndakhe ndaga ko amé, gni ngui ko déffé si keuri laboratoire yi. Danouye dieule si sa yarame ayes ndokhes wala kholitou gome bou wérre.

Nou mouye fégné si nite?


- Meuna fégne diangorodji, si diroupe diourome (5) bachi niarre fouke ak béne (21) si ayes fanes si banou lako meuné wale. Si dieulbéne bi, ni mouye fégné léroule bou bakhe, sa yarame meuna tangué, méritou boppeu, méritou sa sidite yi, thiono wala nga amé sékéke néwii si sa guéméye.
- Si dirou béne (1) bachi diouromi (5) fanes bi sa yarame komancé tangué, dina komancé guéné ayes piches si sa yarame si finga khamné fofou mo lalanté ak ki ko amone domou diangoro dji.
- Boudé lalanté bi eundi walanté bi, si yonou séye la amé, pichi gagnou yi, dina youyes fégnés si sa awra yi, fou mélni fi ngaye déme guinaw keure wala si sa guémégne.
- Si duébéne bi, bouye fégne daye mélni, sa dérbi daye diok mélni dafa ratakke, bou kontiné diok, dina sopékou, ame ndokhe si bire, bou yagué touti mélni deute. Fofou diok touti daye téke béne ak si kawé bouye danou.

Diangoro dji ndakhe garawe na?

- Dinaye done diangoro djo khamné dina wérale bopame ba doye sokhla garabe si nites you beurris si dirrou ayes semaines. Wanté lolou takhoule, amna ayes cas yo khamné, dina doye ware ba lache nga déme si hospital pour gnou takhawoula.
- Firndéle yi nga meuna ame si dire bou yague, moye léguétou gomes yi si fignou nékone si sa yarame.
- Fi si réwou Espagne, cas yi gnou fi guisse, kichi eupe amoule sola, limou diourome niarres si témère 7% bou nék gno ame ayes diaffé diaffés you ande aka yes gomes si sa guéméye wala si sa fi ngaye démé guinaw keure, ayes gagnou gagnou you méti si sa dére bi.



grupo de trabajo sobre tratamientos del VIH
ENTIDAD DECLARADA DE UTILIDAD PÚBLICA
ONG DE DESARROLLO



¿TIENES DUDAS SOBRE EL TEMA? PREGÚNTANOS
Tel. 93 458 26 41

Dou sounou responsabilité
Khibar yi gnou khatime fi si kéyite bi, soublou wounou chi, sopi khibar gni ngaye diote si sa doctor. Bépeu decisión boye dieule si sa wérgou yarame, war nga ché wakhe ak gni séne khame khames mache si wérgou yarame. Khibar yiyes dieume si wérgou yarame, meuna sopékou si lou gawe.

Boudé binga liré kéyite bi ba paré, gni ngui laye digueule nga sési sa doctor ak enfièrrière wala nga wognou a gTt-VIH si numéro telephone bi 93 458 26 41 pour thiaytoun ndakhe amou khibar you béss.

www.gtt-vih.org

SI TE HA PARECIDO ÚTIL Y INTERESANTE
EL CONTENIDO, COMPÁRTELO.

Fébarou Kapatí

Nane lanou koye moyto?

Firndéle nanou né, gnakou biye khékhe diangoroye kamati, dina wagni walanté bi ak diangoro dji. Fi si réwou Espagne, dinanou diklé niakou, si nairy yones :

- Boudé ndaga diégué domou diangoro dji (garabou bou dé ndaga ko diégué) dichi djité nites gni nga khamné danouye séye, séye yo khamné daffa beurri ayes risks. Dou gniko meuna ame gnoye réke gor gniyes séye ak yénéni ayes gores.
- Boudé danga diégué wo ak domou diangoro dji (garabe bo ko diégué ba paré), si nites yoyous gno eupe ayes risks pour amé diangoro bou doye ware.

Amna yénéni dioumtouwayes pour mouche si walanté bi?

- Woute ayes khibares you dieume si diangorodji, ni mouye fégné pour meune ko khamé bo chi amé khéle niarre.
- Moytoun di séye ak nites gno khamné mélnani dagno amé diangoro kamati bobou.
- Nopalikou wala moytoun ayes ndadjés you beurri nites té meuna indy diégué wo wala lalanté bou diégué.
- Boudé danga khalate né dango ko amé, moytoule di djégué nites gni wala di séye. Déle sole masque té nga déme si sa keure doctor pour thiaytoun sa yarame.

SUBVENCIONA



Generalitat de Catalunya

Salut/ Agència de Salut Pública de Catalunya

Diputació de Barcelona

Àrea d'Igualltat i Sostenibilitat Social

Ajuntament de Barcelona

COLABORA

