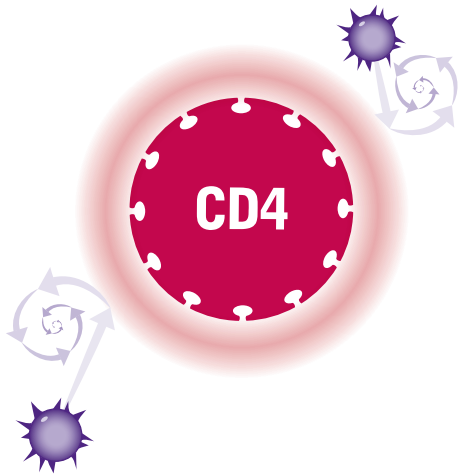
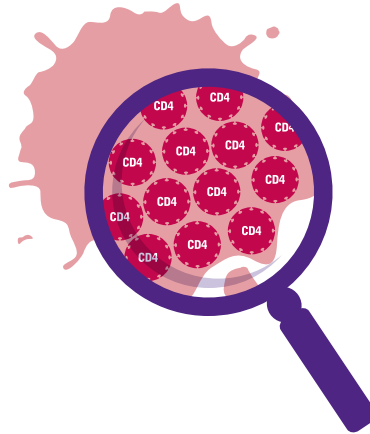


C'est très important pour les personnes séropositives de faire des analyses de sang régulières. Les deux tests sanguins les plus importantes mesurent le taux de CD4 et la charge virale.

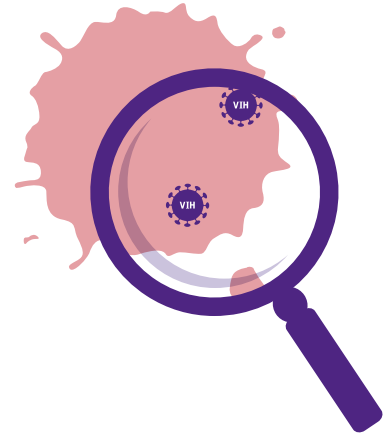
**1** Les cellules CD4 sont les cellules les plus importantes du système immunitaire. Notre système immunitaire nous protège des infections et des maladies.



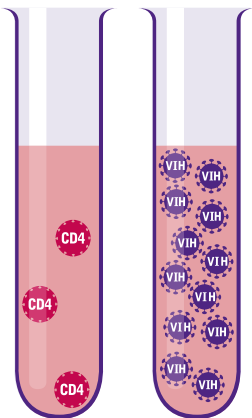
**2** Le taux de CD4 nous dit combien de cellules CD4 il y a dans une goutte de sang. Plus il y en a, mieux c'est.



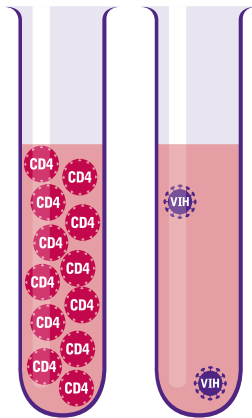
**3** La charge virale mesure la quantité de VIH dans une goutte de sang. Vous voulez en avoir le moins possible.



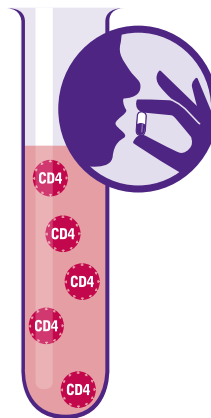
**4** En général, lorsque le taux de CD4 est bas, la charge virale est élevée. La situation n'est pas bonne.



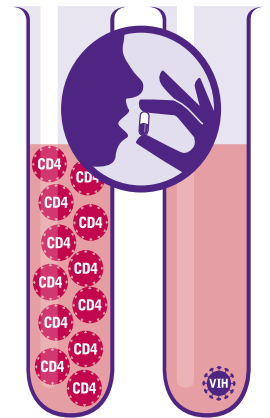
**5** Lorsque le taux de CD4 est élevé, en général la charge virale est basse. C'est beaucoup mieux.



**6** Si votre taux de CD4 est tombé à 350 ou en dessous, on recommande de commencer le traitement.



**7** Le résultat du traitement devrait être une augmentation du taux de CD4 et une diminution de la charge virale.



## Les points essentiels

● Le taux de CD4 et la charge virale fournissent des informations essentielles sur les effets du VIH sur votre organisme.

● L'objectif du traitement anti-VIH est d'avoir une charge virale très basse (ou indétectable) et un taux de CD4 élevé.



Ce matériel se base sur une publication soumise au copyright original de NAM, organisation sans but lucratif du VIH, qui a son siège au Royaume Uni. La publication originale est disponible sur [www.aidsmap.com](http://www.aidsmap.com). La traduction de ce matériel a été réalisée avec l'autorisation de NAM.

grupo de trabajo sobre  
tratamientos del VIH  
e-mail: [contact@gtt-vih.org](mailto:contact@gtt-vih.org)  
website: [www.gtt-vih.org](http://www.gtt-vih.org)  
Barcelona (España)

**POR FAVOR, FOTOCOPIALO Y HAZLO CIRCULAR**

Subvencionado por:



MINISTERIO DE SANIDAD Y POLÍTICA SOCIAL

Secretaría del Plan Nacional sobre el Sida



Generalitat de Catalunya  
Departament de Salut

Pla Director d'Immigració

Ajuntament de Barcelona

Àrea d'Acció Social y Ciutadania



## Guide des résultats

### Guide rapide des résultats

#### Taux de CD4

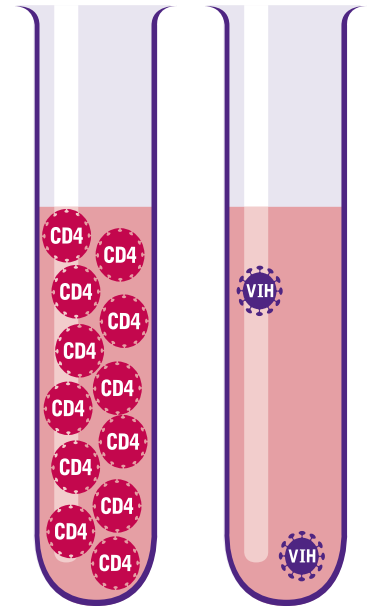
- Entre 500 et 1200 = normal pour les personnes qui n'ont pas le VIH
- Au dessus de 350 = le traitement anti-VIH n'est normalement pas recommandé
- En dessous de 350 = le traitement anti-VIH est recommandé
- En dessous de 200 = il y a un risque plus élevé de maladies ou d'infections, et donc, le traitement anti-VIH est recommandé.

#### Votre docteur peut vous donner vos résultats en pourcentage

- En dessus de 29% = semblable à un taux de CD4 supérieur à 500
- En dessous de 14% = semblable à un taux de CD4 inférieur à 200

#### Charge virale

- Entre 100000 et un million = élevée
- En dessous de 10 000 = pour les personnes séropositives qui ne sont pas sous traitement, c'est bas
- En dessous de 50 = Ce qu'on appelle une charge virale «indétectable». Le but du traitement anti-VIH est d'avoir une charge virale indétectable.



## Notas



Ce matériel se base sur une publication soumise au copyright original de NAM, organisation sans but lucratif du VIH, qui a son siège au Royaume Uni. La publication originale est disponible sur [www.aidsmap.com](http://www.aidsmap.com). La traduction de ce matériel a été réalisée avec l'autorisation de NAM.



grupo de trabajo sobre  
tratamientos del VIH  
e-mail: [contact@gtt-vih.org](mailto:contact@gtt-vih.org)  
website: [www.gtt-vih.org](http://www.gtt-vih.org)  
Barcelona (España)

## POR FAVOR, FOTOCÓPIALO Y HAZLO CIRCULAR

Subvencio-  
nado por:



GOBIERNO  
DE ESPAÑA

MINISTERIO  
DE SANIDAD  
Y POLÍTICA SOCIAL

Secretaría del Plan Nacional sobre el Sida



Generalitat de Catalunya  
Departament de Salut

Pla Director d'Immigració

Ajuntament de Barcelona

Àrea d'Acció Social i Ciutadania



Colaboran:

