

Les verrues génitales ou anales sont causées par le virus du papillome humain (VPH). Ce virus se reproduit avec plus de facilité chez les personnes avec le VIH. Il existe plusieurs souches du VPH connues aussi comme sous-types. Certains d'entre eux peuvent provoquer des lésions cancéreuses, bien que la majeure partie provoque simplement des verrues génitales qui n'évoluent pas vers un cancer. Par conséquent un suivi approprié est recommandé et peut permettre le traitement précoce de ces lésions.

VERRUES GÉNITALES



01 PREVENTION

- L'utilisation de préservatifs peut aider à réduire de beaucoup le risque de transmission du VPH, aussi bien lors de rapports sexuels vaginaux que lors des rapports anaux ou oraux.
- Si vous êtes sexuellement actif il est fortement recommandé d'effectuer des tests de dépistage du VPH (ce qui permet de le garder sous contrôle) et d'autres infections qui peuvent favoriser sa transmission.
- Il existe des vaccins capables de prévenir l'infection par certains des sous-types les plus nocifs.

02 SYMPTÔMES

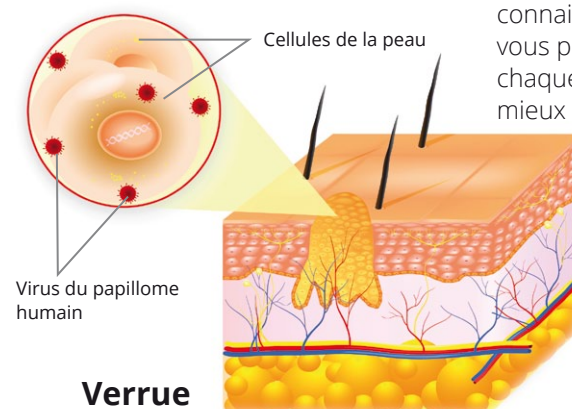
- Chez certaines personnes, l'infection par le VPH ne présente pas de symptômes. Même dans ces cas, le virus peut être transmis et progresser
- Les verrues petites grosseurs d'apparence rugueuse
- Elles peuvent apparaître sur la partie interne ou externe du vagin, le col de l'utérus, autour de l'anus, sur la pointe ou bien sur le tronc du pénis
- Seulement quelques sous-types peuvent évoluer vers un cancer.

03 DIAGNOSTIC ET CONTRÔLE DE L'ÉVOLUTION

- Examen visuel pouvant exiger l'utilisation d'un instrument selon le lieu d'apparition
- Le contrôle de l'évolution est mené à terme au moyen de cytologies, examen qui consiste en une inspection de la lésion et où l'on effectue un prélèvement du tissu. Cela permet de déterminer le sous-type du VPH, d'évaluer le degré de développement de la verrue, et avec cette information d'évaluer le risque de progression vers un cancer.

04 TRAITEMENT

- Même si le VPH ne peut pas guérir avec un traitement, cela permet de contrôler sa progression.
- Le traitement a pour finalité d'éliminer complètement le tissu de la verrue et peut comporter des produits chimiques, cryothérapie (qui congèle la verrue), chirurgie laser et/ou une pommade qui renforce la réponse immunitaire
- Ces traitements peuvent être quelque peu inconfortables, raison pour laquelle il est important que vous consultiez votre médecin/spécialiste pour connaître dans quelles mesures vous pouvez le suivre dans chaque cas, pour vous aider à mieux le tolérer.



GTT-VIH
GRUPO DE TRABAJO SOBRE TRATAMIENTOS DEL VIH
ENTIDAD DECLARADA DE UTILIDAD PÚBLICA
ONG DE DESARROLLO

SUBVENCIÓN

Generalitat de Catalunya
Departament de Salut
PROGRAMA DE PREVENCIÓ I ASSISTÈNCIA DE LA SIDA

GOBIERNO DE ESPAÑA / MINISTERIO DE SANIDAD, SERVICIOS SOCIALES E IGUALDAD
GOBIERNO DE ESPAÑA / MINISTERIO DE SANIDAD, SERVICIOS SOCIALES E IGUALDAD
Secretaría del Plan Nacional sobre el Sida

Ajuntament de Barcelona
ÀREA DE QUALITAT DE VIDA, IGUALTAT I ESPORTS

Diputació de Barcelona
ÀREA DE BENESTAR SOCIAL

COL·LABORA

ETIS
EQUIPE TRIBULLI SOBRE INMIGRACIÓ I SALUT

TROPICAL DRAGAGEANS



¿TIENES DUDAS SOBRE EL TEMA? PREGÚNTANOS

Tel. 93 458 26 41
consultas@gtt-vih.org

¡POR FAVOR FOTOCÓPIALO Y HAZLO CIRCULAR!